



GALsync v4.2

Upgrade Anleitung

NETSEC

12. Oktober 2011

1. GALsync Version 4.2

Nachdem mit GALsync Version 4 das Feature Synchronisation von Frei/Gebucht-Zeiten eingeführt wurde, wurden mit Version 4.2 einige Feature-Requests von Kunden integriert. Ebenso wurde die Performance optimiert.

Download

Die aktuelle Version können Sie von unserer Webseite herunterladen <http://www.netsec.de/de/download/galsync/>

Weitere Informationen und Tipps

Im GALsync Blog unter <http://www.tools4Exchange.com/galsync>

Wichtiger Hinweis: Es muss jeweils bei ALLEN installierten Versionen, die untereinander synchronisieren, ein Update durchgeführt werden! Eine Synchronisation zwischen verschiedenen Versionen wird nicht supportet.

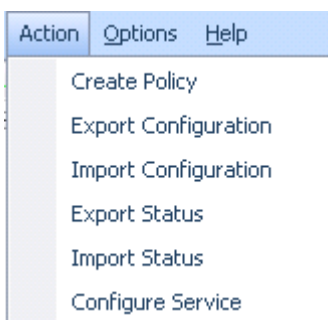
2. Upgrade Anleitung für bestehende Installationen

Künftige Updates innerhalb der GALsync Version 4.2

Um eine neue GALsync Version installieren zu können, ist es notwendig eine Datensicherung durchzuführen und die alte GALsync Version zu deinstallieren.

1. Erstellen Sie ein Backup oder eine Kopie von Ihrem GALsync Programm Ordner und dem Ordner der *Gemeinsamen Programmdateien /common application data* folder.

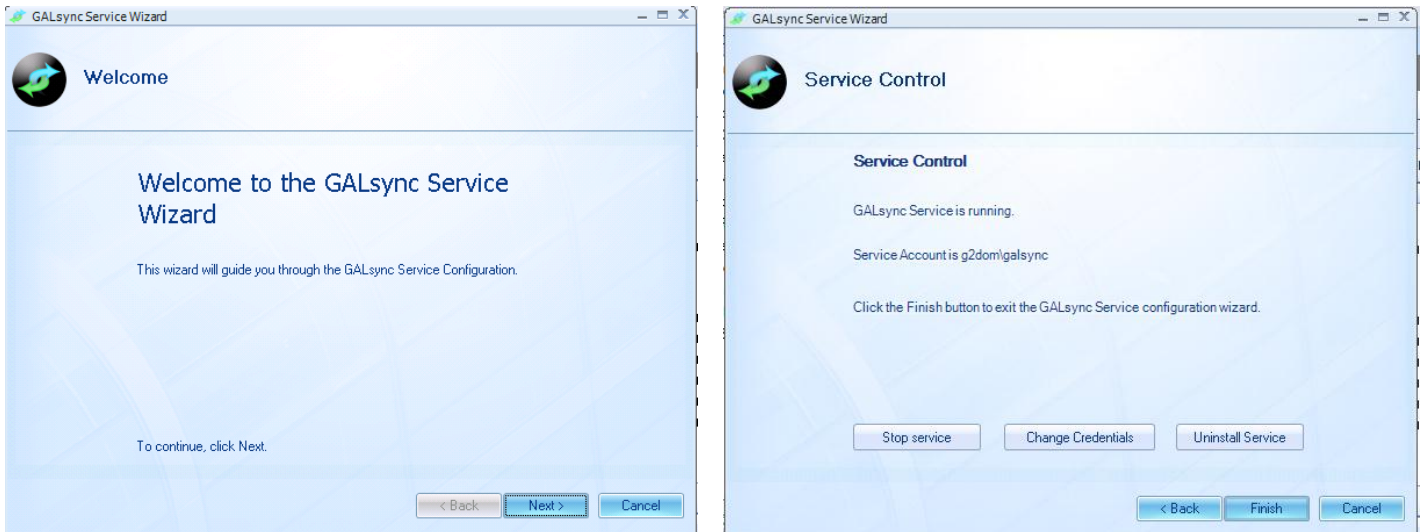
Ihre Policy Dateien können Sie unter dem Menüpunkt *Action -> Export Configuration* zu einer zip-Datei packen lassen.



Ihre Log Dateien können Sie auch unter dem Menüpunkt *Action -> Export Status* zu einer zip-Datei packen lassen.

2. Deinstallieren Sie den GALsync Service, bevor Sie die vorhandene GALsync Version entfernen, da ansonsten ein Neustart des Systems nach der Deinstallation erforderlich ist.

Unter dem Menüpunkt *Action* -> *Configure Service* können Sie den GALsync Service deinstallieren.



Zum Deinstallieren klicken Sie auf die Schaltfläche *Uninstall Service*, danach können Sie den Wizard beenden.

3. Deinstallieren Sie Ihre vorhandene Version in der Systemsteuerung unter *Software* -> *Programme und Funktionen*.

Nach der Deinstallation befinden sich Ihre Policy Daten immer noch im Ordner der *Gemeinsamen Programmdateien /common application data folder*, so dass Sie diese Daten bei der Installation einer neuen Version weiterverwenden können.

4. Installieren Sie die aktuelle Version von GALsync.

5. Bitte beachten Sie, dass einige Konfigurationen Ihrer Policies an die neue Version angepasst werden müssen.

GALsync Version 4.0 / 4.1 nach 4.2

Für das Upgrade von GALsync Version 4.0 und 4.1 auf GALsync Version 4.2 empfehlen wir folgende Schritte:

- 1.** Erstellen Sie ein Backup von Ihrem GALsync Programm Ordner und dem Ordner der *Gemeinsamen Programmdateien /common application data folder*.
- 2.** Deinstallieren Sie Ihre vorhandene Version in der Systemsteuerung unter Software / Programme und Funktionen.

Nach der Deinstallation befinden sich Ihre Policy Daten immer noch im Ordner der *Gemeinsamen Programmdateien /common application data folder*, so dass Sie diese Daten bei der Installation einer neuen Version weiterverwenden können.

- 3.** Installieren Sie die aktuelle Version von GALsync.
- 4.** Bitte beachten Sie, dass einige Konfigurationen Ihrer Policies an die neue Version angepasst werden müssen (siehe unten Inkompatibilitäten).

GALsync Version 3 nach 4.2

Für das Upgrade von GALsync Version 3 auf GALsync Version 4 empfehlen wir folgende Schritte:

- 1.** Erstellen Sie ein Backup von Ihrem GALsync Programm Ordner und dem Ordner der *Gemeinsamen Programmdateien /common application data folder*.
- 2.** Deinstallieren Sie Ihre vorhandene Version in der Systemsteuerung unter Software / Programme und Funktionen.

Nach der Deinstallation befinden sich Ihre Policy Daten immer noch im Ordner der *Gemeinsamen Programmdateien /common application data folder*, so dass Sie diese Daten bei der Installation einer neuen Version weiterverwenden können.

- 3.** Installieren Sie die aktuelle Version von GALsync.
- 4. Wichtiger Hinweis:** Bitte beachten Sie, dass einige Konfigurationen Ihrer Policies an die neue Version angepasst werden müssen.

GALsync Version 2 nach 4.2

Für das Upgrade von GALsync Version 2 auf GALsync Version 4 empfehlen wir folgende Schritte:

- 1.** Erstellen Sie ein Backup von Ihrem GALsync Programm Ordner.
- 2.** Dokumentieren Sie Ihre Einstellungen vom Programm und den Policies bevor Sie in der Systemsteuerung unter *Software / Programme* und Funktionen die vorhandene Version deinstallieren.
- 3.** Nach der Installation der aktuellen Version müssen Sie Ihre Policies erneut konfigurieren. Es gibt leider keine Möglichkeit einer direkten Migration, da sich die Datenstruktur komplett geändert hat.

Sie können Ihren aktuellen Service Account und dessen Mailbox auch in der aktuellen Version weiter nutzen.

3. Inkompatibilitäten

GALsync Version 4.2 gegenüber allen früheren Versionen

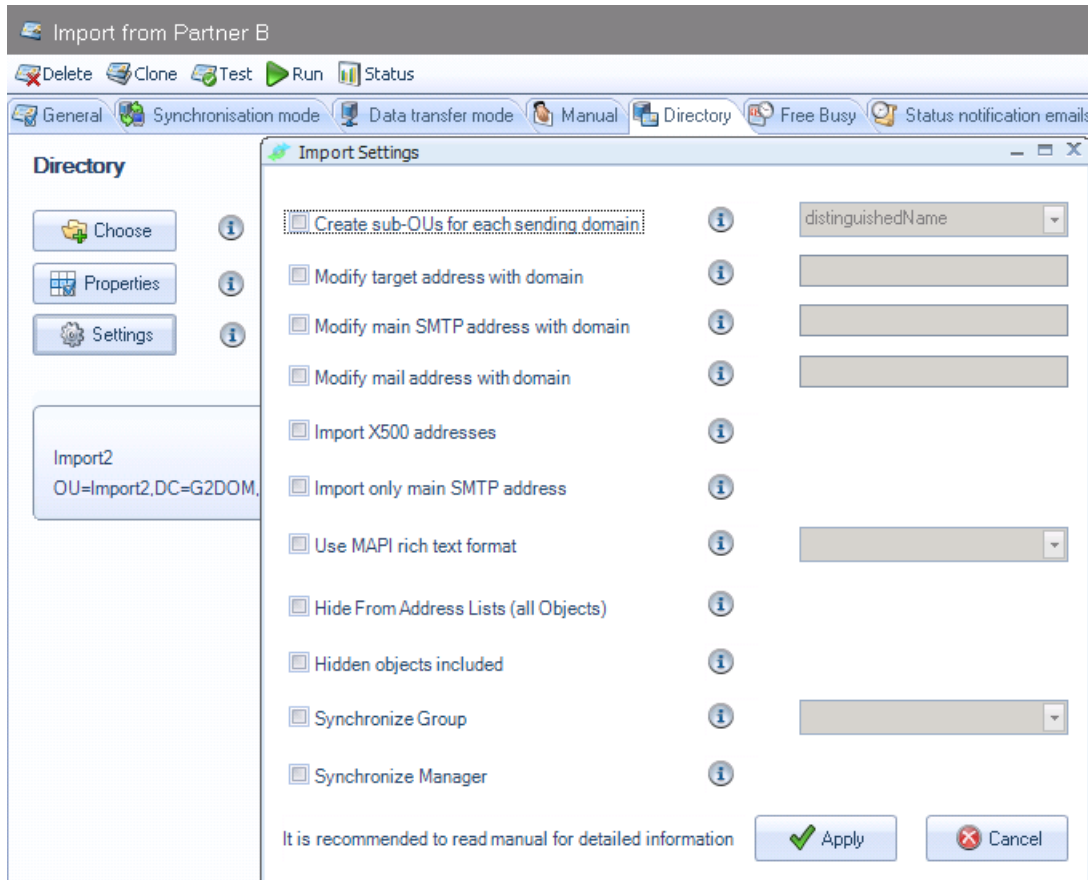
1. Die Option *Compress data* ist bei den Transportmethoden *manual*, *ftp* und *networkshare* in Version 4.2 neu eingeführt worden.

The image shows three panels illustrating the 'Compress data' option in GALsync version 4.2:

- manual:** A panel with the text 'Choose file on your local drive wh...', a 'Data file' input field containing 'C:\Dokumente und Einstellungen\'', and a checked checkbox for 'Compress data'.
- via FTP:** A panel with a 'URI' input field containing 'ftp://ftp.mycompany.com/exp.xml', a second 'URI' input field containing 'ftp://netsec.de/exportG2FB.xml', and a checked checkbox for 'Compress data'.
- via network share:** A panel with a 'Path' input field containing '\\server\share\datafile.xml' and a checked checkbox for 'Compress data'.

2. Bei der Transportmethode *email* hat sich das interne technische Verfahren verändert. Daher können Konfigurationen, die mit älteren Versionen erstellt wurden, keine E-Mails mehr empfangen.

3. Die Haupt SMTP Adresse (so genannte Antwortadresse) kann jetzt separat von der *TargetAddress* und der *Mail Address* eingestellt werden.

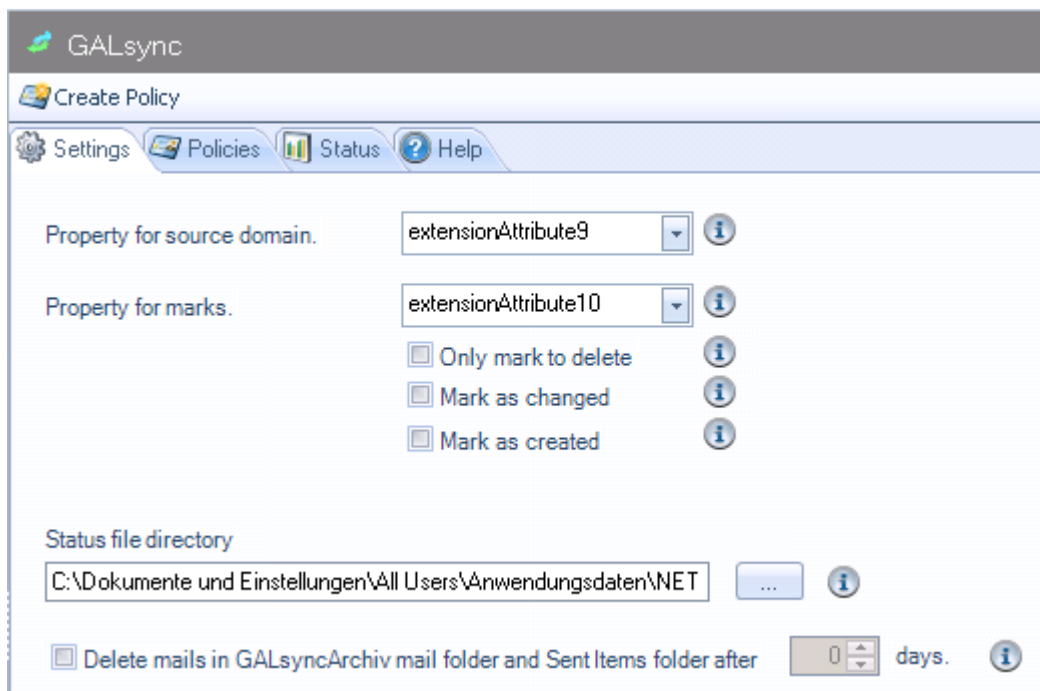


Wichtiger Hinweis: Inkompatibilität zur früheren Versionen ($\leq 4.1.x$)
Wenn bisher die Option *Create target address with domain* verwendet wurde, muss jetzt neben der Option *Modify target address with domain* auch die Option *Modify main SMTP address with domain* konfiguriert werden, um kompatibel zu bleiben.

4. Die Option *Delete mails in GALsyncArchiv* wurde um *and Sent Items folder* erweitert. Dies bedeutet

- a. GALsync löscht alle E-Mails im *GALsyncArchiv* Ordner.
- b. GALsync löscht alle E-Mails im *Gesendete Objekte* Ordner, welche als Inhalt der E-Mail die Schlüsselwörter "GALsync data file" oder "GALsync Summary of " beinhalten.

Wichtiger Hinweis: Es wird empfohlen für GALsync einen eigenen Service Account inkl. einer eigenen Exchange Mailbox anzulegen.



4. Zurück zur alten Version

Sollten Sie sich entschließen doch wieder eine ältere Version einzusetzen, werden nicht alle Änderungen, die Sie in der aktuellen Version gemacht haben, in die alte Version übernommen.

Stellen Sie daher Ihr Backup von GALsync wieder her und starten Sie die Installation der alten Version.

5. Lizenzen

Für unsere Kunden, die einen gültigen Support haben, ist unsere neue Version kostenfrei erhältlich.

Verwenden sie noch eine GALsync Version 2 oder 3, dann benötigen Sie eine neue Lizenzdatei.

Haben Sie keinen gültigen Support mehr, dann können Sie Ihre alte GALsync Version weiterhin nutzen, die neue GALsync Version lässt sich aber nur als Testversion ausführen.

GALsync Version 4.2 läuft auch ohne Lizenz, aber Sie können nicht mehr als 100 Objekte analysieren lassen!

Haben Sie weitere Fragen oder benötigen mehr Informationen?

Bitte nehmen Sie Kontakt mit uns auf:

GALsync Technical Support unter +49 2421 998 78 20.

Oder schreiben Sie uns an **support@netsec.de**.