



GALsync v4.2

Systemanforderungen

NETSEC

28. Oktober 2011

Anforderungen & Installation

Systemanforderungen

Die folgende Übersicht enthält die grundlegenden GALsync Systemanforderungen.

Obwohl GALsync auch auf DC/GCs oder Exchange Servern installiert werden kann, wird empfohlen, die Software auf dem Member-Server einer Domäne zu installieren (z.B. dedizierter Server, Backup- oder File-Server). Der GALsync Server sollte einen DC/GC in guter Erreichbarkeit haben.

Zu Testzwecken können Sie GALsync auch auf einem Client Computer mit Windows Vista oder Windows 7 installieren.

Komponenten	Anforderungen
Betriebssystem	Windows 2003 Server (all versions) Windows 2003 R2 Server Windows 2008 Server Windows 2008 R2 Server Windows Vista Windows 7
Software	.NET Framework 2.0 oder höher Mapi32 muss verfügbar sein, entweder <ul style="list-style-type: none">Microsoft Messaging API und Collaboration Data Objects 1.2.1 Sie können die MAPI/CDO 1.2.1 direkt bei der GALsync Installation mit installieren. Für eine nachträgliche Installation der MAPI/CDO 1.2.1 finden Sie die ExchangeMapiCdo.MSI Datei im GALsync Programm-Unterverzeichnis "Standalone MAPI". Hinweis: Nach der Installation der CDO Bibliothek sollten Sie den Rechner neu booten! oder <ul style="list-style-type: none">Outlook Es ist eine 32-Bit Version von Outlook notwendig, da die 64-Bit Version nicht unterstützt wird. Hinweis: Outlook muss auf dem GALsync Rechner so konfiguriert sein, dass es ein Standardprofil für den GALsync Service Account vorhanden ist.

Installation

Grundvoraussetzungen

- Erstellen Sie einen Service-Account mit einem Exchange Postfach, von dem aus künftig sämtliche Policies ausgeführt werden.
- Stellen Sie sicher, dass die Mailbox des Service-Accounts erreichbar ist (z.B. Überprüfung des OWA Zugriffs).
- Überprüfen Sie, ob die Mailbox des Empfänger-Kontos E-Mails an die andere Organisation senden bzw. von dieser E-Mails empfangen kann.
- Vergewissern Sie sich, dass Eingangsmails von der anderen Organisation nicht vom Spam-Filter aussortiert oder von der Firewall abgeblockt werden.

Erforderliche Berechtigungen

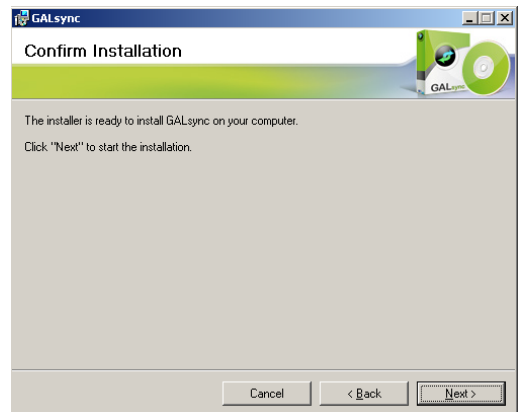
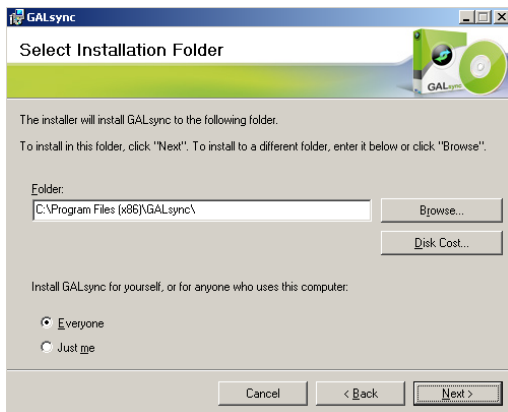
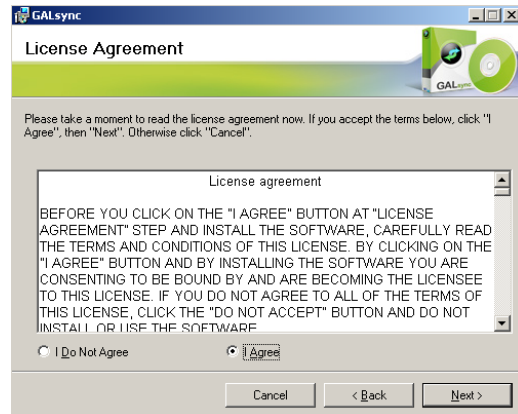
Um GALsync zu installieren werden lokale Administrator-Rechte benötigt. Beim Setup geben Sie den Service-Account an, von dem aus sämtliche Policies künftig durchgeführt werden.

- Der Service-Account muss aus der Domäne stammen, in der auch der GALsync Rechner läuft.
- Für den Service-Account darf die Option „In Exchange-Adresslisten ausblenden“ / „Hide from Exchange address lists“ **nicht** aktiviert sein.
- Stellen Sie sicher, dass der Service-Account die Berechtigungen der Gruppe der lokalen Administratoren des Rechners hat.
- Stellen Sie sicher, dass dem Service-Account das lokale Recht zum "Anmelden als Dienst" zugewiesen werden darf. Dieses Recht wird dem Service-Account automatisch bei der Installation hinzugefügt. Ihre Unternehmensrichtlinien könnten dem Service-Account das Recht "Anmelden als Dienst" ansonsten jedoch wieder entziehen.
- Stellen Sie sicher, dass Sie sich mit dem Service-Account an dem Rechner anmelden können, auf welchem Sie GALsync installieren. Eventuell benötigt der Account noch die Mitgliedschaft in der Gruppe *Remote Desktop Benutzer*.
- Stellen Sie sicher, dass der Service-Account die erforderlichen Rechte auf die Import-OU's besitzt.

Hinweis: Es wird dringend empfohlen, sich zur Konfiguration mit dem GALsync Service anzumelden und die GALsync GUI zu starten.

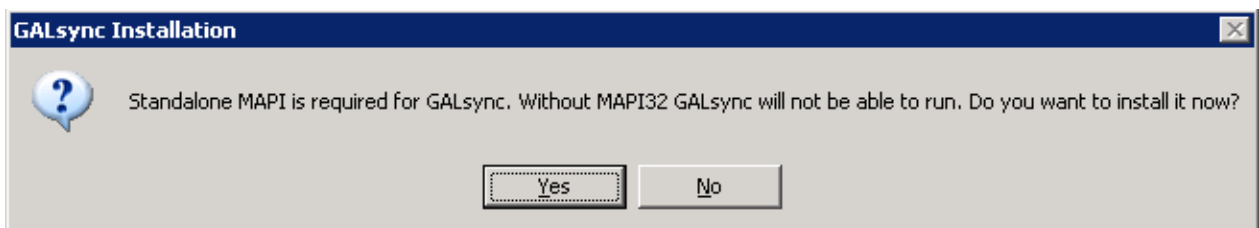
Wichtig: Bei den Logon Information des GALsync Service-Accounts bitte immer den Benutzernamen im Format „**Domäne\Benutzernamen**“ eingeben!

Details



Falls Ihr Computer über keine MAPI-Funktionen verfügt, wird der erste Aufruf der Software die Installation der ExchangeMapiCdoMSI anfragen.

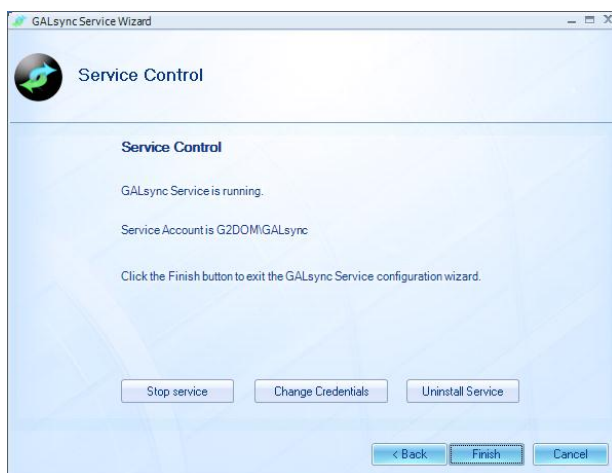
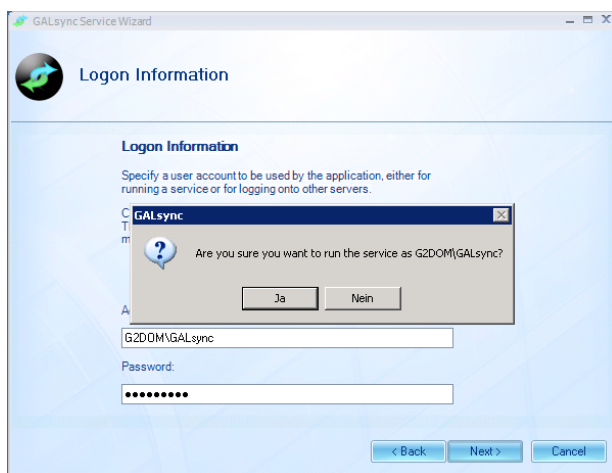
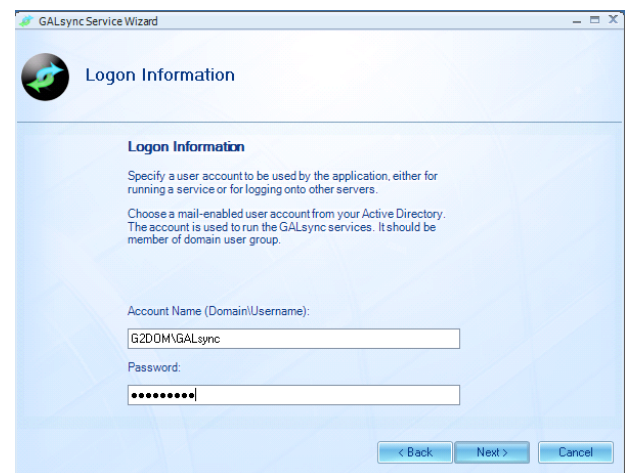
Die Installationsdatei befindet sich im Unterverzeichnis "Standalone MAPI" des GALsync Programm-Verzeichnisses.



Hinweis: Nach der Installation der Mapi/CDO1.2.1 Bibliothek sollten Sie den Rechner neu booten!

GALsync Service Wizard

Wenn der GALsync Service nicht installiert ist, startet bei jedem Programmstart der GALsync Service Wizard.



Wichtig: Bei den Logon Information des GALsync Service-Accounts bitte immer den Benutzernamen im Format „**Domäne\Benutzernamen**“ eingeben!

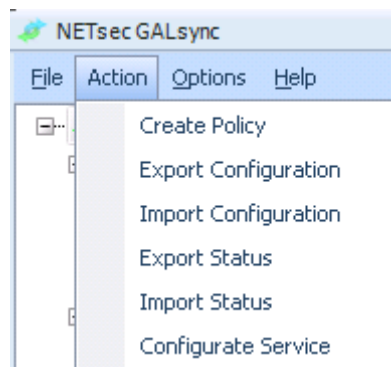
Start Service / Stop Service
GALsync Service starten oder stoppen.

Change Credentials
Benutzerkonto des GALsync Service ändern.

Uninstall Service
GALsync Service deinstallieren.

GALsync deinstallieren

Im Menü *Action* -> *Configure Service* innerhalb der GALsync Software sind Sie in der Lage, den GALsync Service zu entfernen. Anschließend können Sie GALsync über die Systemsteuerung deinstallieren, ohne dass der Rechner neu gebootet werden muss. Sämtliche Konfigurations-Daten sowie die Lizenzdatei bleiben dabei erhalten, so dass diese für einen eventuellen späteren Gebrauch verfügbar bleiben.



GALsync in größeren Umgebungen

In Multi-Domain Umgebungen empfehlen wir GALsync in jeder Domäne zu installieren, aus welcher Objekte exportiert werden.

Das Synchronisieren aller Mailboxen mit Frei/Gebucht-Zeiten kann bei Organisationen mit mehr als 5000 Nutzern relativ lange Synchronisationszeiten erfordern.

Für eine effektive Synchronisierung von Frei/Gebucht-Zeiten in größeren Mengen empfehlen wir, eine spezielle Policy für die erforderlichen Mailboxen zu erstellen.

Unter Umständen ist es sinnvoll, mehrere Instanzen von GALsync auf verschiedenen Rechnern zu implementieren und je Instanz unterschiedliche Export-Policies mit kleineren Mengen zu definieren.

Lizenzen

Für unsere Kunden, die einen gültigen Support haben, ist unsere neue Version kostenfrei erhältlich.

Verwenden Sie noch eine GALsync Version 2 oder 3, dann benötigen Sie eine neue Lizenzdatei.

Haben Sie keinen gültigen Support mehr, dann können Sie Ihre alte GALsync Version weiterhin nutzen, die neue GALsync Version lässt sich aber nur als Testversion ausführen.

GALsync Version 4.2 läuft auch ohne Lizenz, aber Sie können nicht mehr als 100 Objekte analysieren lassen!

Haben Sie weitere Fragen oder benötigen mehr Informationen?
Bitte nehmen Sie Kontakt mit uns auf:

GALsync Technical Support

unter +49 2421 998 78 20

oder schreiben Sie uns an support@netsec.de .